

BACCALAURÉAT TECHNOLOGIQUE
ÉPREUVE E 6
SCIENCES HUMAINES HISTOIRE - GÉOGRAPHIE

Durée : 2 heures

Matériel(s) et document(s) autorisé(s) : **Aucun**

Le sujet comporte 7 pages

PARTIE 1 : HISTOIRE..... **8 points**

PARTIE 2 : GÉOGRAPHIE **12 points**

SUJET

PARTIE 1- HISTOIRE

Le candidat traite obligatoirement cette partie

La vie politique en France depuis 1945

QUESTIONS :

1. Dans quel contexte disparaît la IV^e République ? (3 points)
2. Citez un des changements institutionnels apportés par la V^e République. (2 points)
3. Qu'est-ce que la « cohabitation » ? Donnez un exemple. (3 points)

PARTIE 2- GÉOGRAPHIE

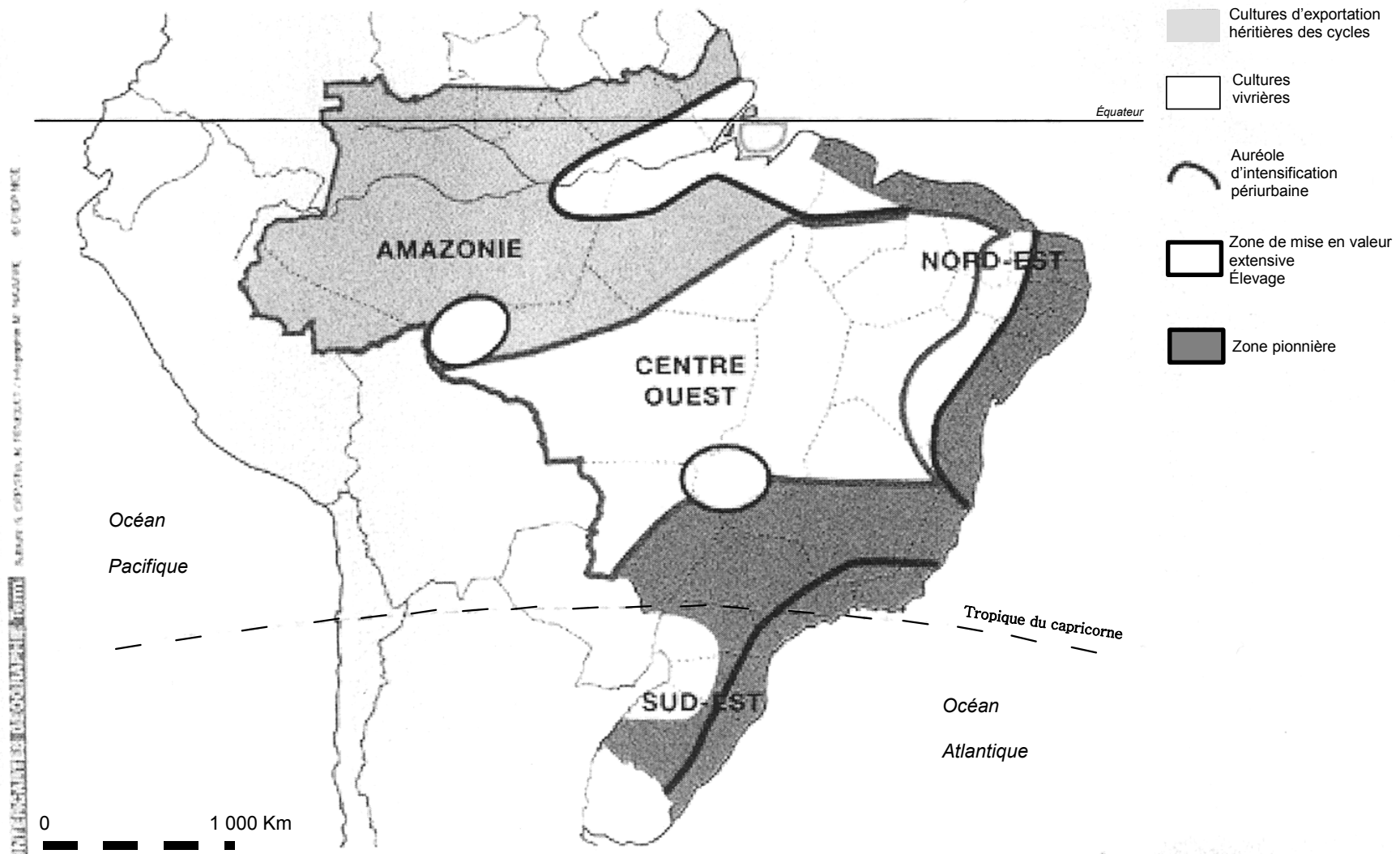
Le candidat traite, au choix, un des deux sujets suivants

SUJET 1

Les espaces ruraux en Amérique latine

1. (document 1)
Définissez les termes : cultures d'exportation, cultures vivrières et zone pionnière. (2 points)
2. (document 1)
Comment est organisé l'espace agricole au Brésil ? (2 points)
3. (document 2)
Comment peut-on caractériser la population des sans-terre au Brésil ? (2 points)
4. À l'aide des documents fournis sur l'exemple brésilien et de vos connaissances, rédigez une réponse synthétique et argumentée sur le sujet suivant : « les espaces ruraux et leur organisation en Amérique latine ». (6 points)

DOCUMENT 1



DOCUMENT 2

Les sans-terre du Brésil

La concentration de la terre

Plus de 4 millions de familles paysannes vivent sans terre aujourd'hui au Brésil. La question de la terre et d'une réforme agraire se pose depuis des années dans ce pays où 2 % des propriétaires terriens possèdent 49 % des terres : le pays se situe au deuxième rang mondial en ce qui concerne la concentration de la terre. Or les deux tiers de ces terres ne sont pas cultivés alors que 65 % de la population souffre à des degrés divers de malnutrition. Le processus de concentration des terres a été particulièrement intensif pendant la dictature (1964-1985) alors que la répression désarticulait toute forme de résistance. Le régime militaire instaure le libéralisme, l'austérité financière. Le taux de croissance dépasse les 10 % : c'est ce que l'on appelle le « miracle brésilien ». Mais ce « miracle » laisse de côté une large majorité de la population. Les politiques gouvernementales favorisent la grande entreprise, renforcent les tendances à la concentration de la structure agraire, légitimée par l'efficacité économique. Le modèle imposé conduit à la disparition de centaines de milliers de petites parcelles consacrées au café, au coton ou à des cultures vivrières. Le mouvement de la marche vers l'ouest et la conquête de l'Amazonie n'ayant pas tenu leurs promesses, le dépeuplement des campagnes devient explosif : l'exode rural a touché 30 millions de personnes en moins de 20 ans.

Le Monde diplomatique, 2006.

SUJET 2

LA CHINE, UNE GRANDE PUISSANCE ?

QUESTIONS

1. (Document 1) :

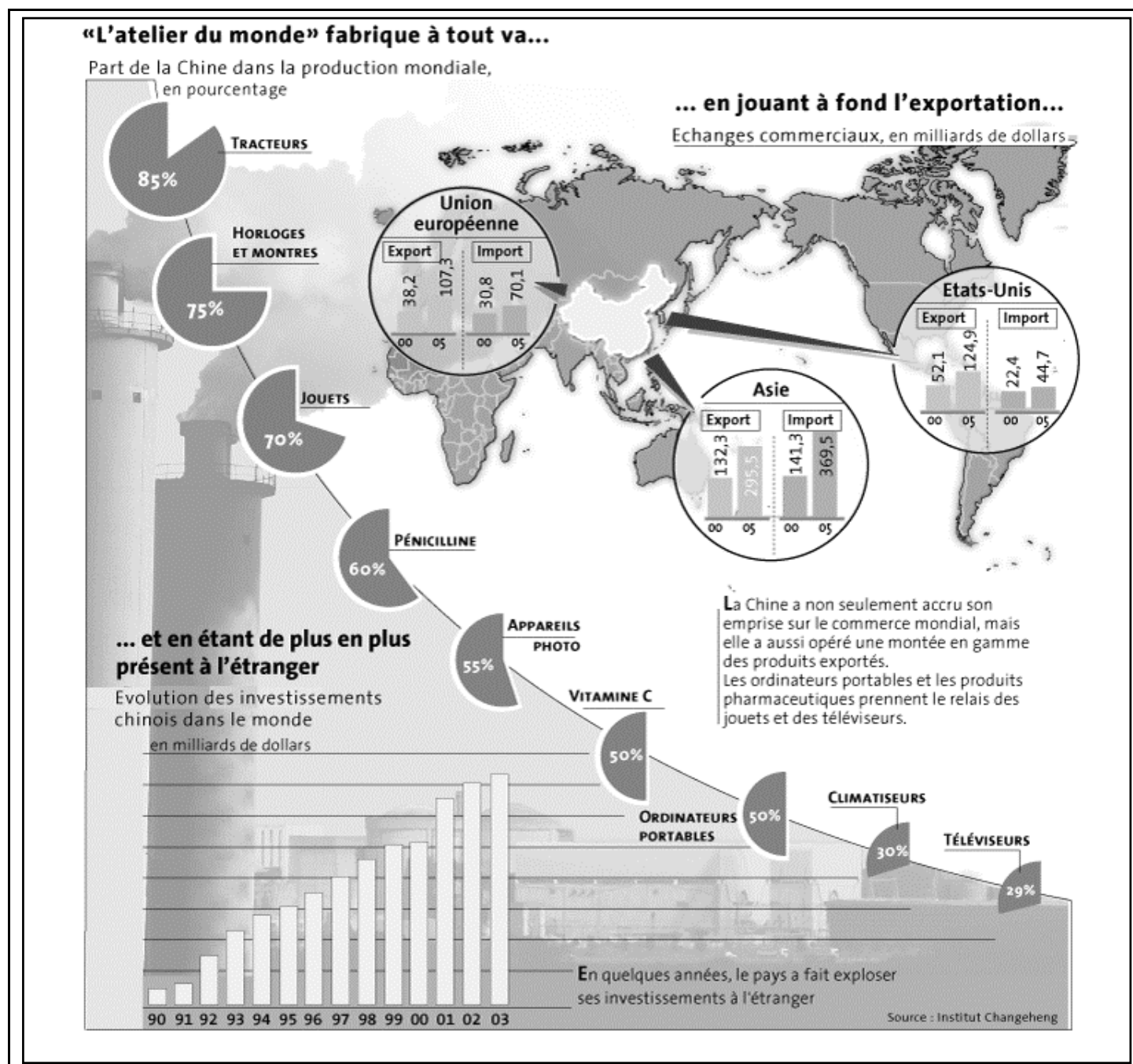
Présentez le document. Expliquez l'expression « atelier du monde ». La Chine n'est-elle que cela ? (2 points)

2. (Documents 2 et 3) :

Quelles sont les conséquences du développement économique chinois ? En connaissez-vous d'autres ? (5 points)

3. Quelles sont les limites du modèle de développement chinois ? (5 points)

DOCUMENT 1



DOCUMENT 2

La Chine menace ses pollueurs de sanctions

Avec 161 incidents majeurs de pollution, 2006 a été « l'année la plus noire » pour l'environnement en Chine. L'aveu n'émane pas de militants écologistes mais d'un responsable officiel, Pan Yue, vice-ministre et directeur adjoint de l'Agence chinoise de protection de l'environnement (SEPA). Les objectifs fixés par les autorités début 2006 - réduction annuelle de la consommation d'énergie de 4 % et de 2 % pour les émissions de substances polluantes – « n'ont pas du tout été atteints », a reconnu M. Pan, mercredi 10 janvier, sur le site Internet de l'Agence.

[...]. En fait, pour les six premiers mois de l'année, un indicateur de la pollution de l'eau est monté de 3,7 %, tandis que l'émission de dioxyde de soufre a bondi de 4,2 %. Les résultats pour l'ensemble de l'année ne sont pas encore connus, mais la SEPA estime que l'émission de substances polluantes a augmenté de 2 % au lieu de diminuer d'autant.

Les coupables désignés sont les dirigeants locaux, trop laxistes à l'égard d'industries qui fournissent emplois et revenus, mais aussi les entreprises, qui refusent d'investir dans des équipements propres ou ne les font pas fonctionner afin de réduire leurs coûts.

[...]

En montrant du doigt les pollueurs, la SEPA espère mobiliser, dans les médias et sur Internet, une opinion publique de plus en plus réceptive à l'écologie, afin de compenser son impuissance à se faire respecter : les sanctions ou les amendes qu'elle impose sont trop faibles pour être dissuasives.

[...]

Tangshan, un gros foyer industriel de l'axe Pékin-Tianjin, qui fournit 10 % de la production totale d'acier chinois, fait justement partie des villes que la SEPA accuse de violer de façon flagrante ses « critères d'impact environnemental ». « Des autorités locales et des industries ont défié les politiques de régulation macro-économique du gouvernement pour poursuivre leurs propres intérêts, en développant de manière aveugle, et en toute illégalité, des secteurs hautement polluants et hautement consommateurs d'énergie, tels que l'acier, la métallurgie, l'électricité et la chimie », dénonce M. Pan.

Il faut dire que les correspondants en province de la SEPA sont sous les ordres des gouvernements locaux. La catastrophe de la rivière Songhua, à Harbin, fin 2005⁽¹⁾, qui coûta son poste au ministre de l'environnement de l'époque, a toutefois fait avancer l'idée de doter la SEPA d'une chaîne de commandement verticale plus autonome, et cinq centres régionaux de supervision dépendant de Pékin ont été ouverts depuis l'été. Mais les incantations du gouvernement en matière de lutte antipollution conduisent souvent à des projets laissant croire que les autorités locales s'investissent dans la lutte antipollution (en nettoyant à grands renforts de publicité les berges d'une rivière, par exemple), alors qu'elles autorisent l'implantation d'usines polluantes.

Les médias chinois, de plus en plus agressifs sur ces questions, ainsi que les ONG, confinées à un rôle « d'éducatrices » de la population, tentent de rectifier le tir, sans en avoir complètement les moyens : « Pendant des milliers d'années, il n'y a eu en Chine aucune tradition d'implication des citoyens dans les décisions publiques, explique Ma Jun, un écologiste chinois spécialiste de l'eau. Les ONG, c'est quelque chose de nouveau en Chine. Nous ne faisons que commencer. Seul le domaine de l'information nous est ouvert et nous essayons de l'occuper au maximum. »

Brice Pedroletti, *Le Monde*, 17 janvier 2007

⁽¹⁾ Immense pollution au benzène qui a privé 4 millions de personnes d'eau potable

DOCUMENT 3

Production et consommation chinoise de pétrole entre 1986 et 2006

Glossaire :

Thousands barrels per day : milliers de barils par jour

Consumption : consommation

